

凤台县尚塘镇国土空间总体规划

• (2021-2035年) •

征求公众意见稿



2025年8月

目录

CONTENTS

1. 规划总则，支撑规划编制
2. 明确定位，锚定发展方向
3. 全域管控，优化空间布局
4. 区域协作，三产融合发展
5. 促进繁荣，统筹镇村体系
6. 城乡融合，优化支撑体系
7. 土地优化，整治修复协同
8. 特色彰显，焕发文化魅力
9. 规划赋能，建设品质集镇
10. 落实管控，保障规划实施

01

规划总则，支撑规划编制

>> 指导思想

>> 规划原则

>> 规划期限与范围



指导思想

坚持以习近平新时代中国特色社会主义思想为指导，全面贯彻党的二十大和二十届三中全会精神，认真落实习近平总书记关于安徽工作的重要讲话和重要指示精神，紧扣落实“三地一区”的战略定位、建设“七个强省”奋斗目标，完整、准确、全面贯彻新发展理念。充分落实市县级国土空间规划确定的目标和任务，强化对镇域资源环境底线约束、国土空间开发保护格局、重大资源要素支撑等关键内容的规划部署。整体谋划全域国土空间开发保护新格局，实现国土空间底线牢固、结构优化、效率提高、品质提升、特色彰显、治理有效，为乡村全面振兴和区域经济高质量发展夯实空间基础。

规划原则

生态优先、绿色发展

节约集约、适度集中

公众参与、开放共享

多规合一、因地制宜

突出特色、传承文化

规划期限与范围

规划期限

按照《安徽省乡镇国土空间总体规划编制规程（试行）》，与凤台县国土空间总体规划保持一致，本次**规划期限为2021-2035年**。

- 规划基期年为2020年；
- 近期目标年为2025年；
- 远期目标年为2035年；

规划范围

本次规划范围为尚塘镇全域，分为两个空间层级，**尚塘镇镇域及镇区**。

尚塘镇行政辖区范围含13个行政村（安圩、宋台、朱庙、黑河、龙庙、郭王、王桥、张徐、尚塘、黄圩、安埂、崔海、南李），总用地面积**63.46平方公里**。

尚塘镇镇政府驻地，范围为城镇开发边界，**总用地面积约0.6平方公里**。



规划范围图

02

明确定位，锚定发展方向

>> 城镇定位

>> 发展目标



城镇定位

尚塘镇定位：“西北门户、田园尚塘”

生态旅游体验小镇+现代农业生产园区+农副产品加工基地

发展目标

至2025年，国土空间格局明显优化，生态保护成效显著，农业空间布局进一步强化，镇村空间体系更加集约节约，国土空间治理取得初步成效，绿色低碳生产生活方式基本形成，林、田、水等自然资源得到系统保护，国土空间格局得到优化，蓝绿相依的本底空间更加稳固，生态宜居品质进一步提升。

至2035年，国土空间格局全面优化，国土空间安全底线更加牢固，竞争力持续增强、品质明显提升，国土空间治理体系和治理能力现代化程度达到县平均水平，经济实力、综合实力跃上新台阶，基本实现新型城镇化、农业现代化，基本建成现代产业体系、现代城镇体系、现代基础设施体系；广泛形成绿色生产生活方式，生态环境质量保持全县前列；人民生活更加美好，共同富裕取得更为明显的实质性进展。

03

全域管控，优化空间布局

>> 国土空间总体格局

>> 三线划定

>> 用途分区管控



国土空间总体格局

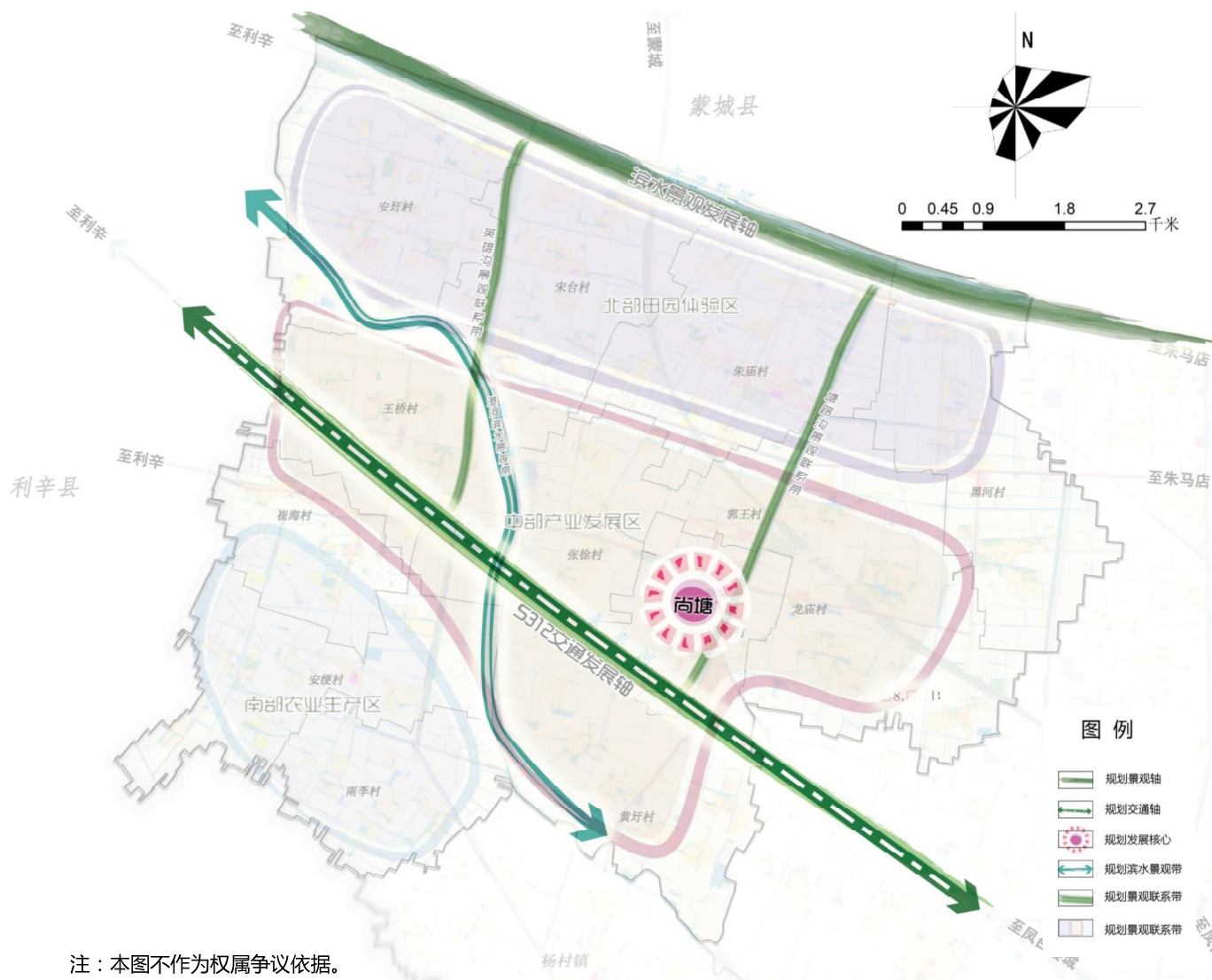
“一心、两轴、三片、多廊道”

“一心”：镇域综合服务中心，为尚塘的政治、经济、文化核心。

“两轴”：省道312公路发展轴，茨淮新河生态发展轴，是区域内两条重要的发展轴线，是城乡一体化发展的骨架，强化交通联系，促进人流、物流、信息流等的相互流通，强化耕地保护、城乡统筹，促进区域经济社会快速发展。

“三片区”：中部产业经济中心区、南部农业生产区、北部生态文化功能区。

“多廊道”：港河生态景观廊、塘路沟景观联系廊、英雄沟景观联系廊，以上廊道将镇域综合服务中心、茨淮新河滨水景观发展轴、S312公路发展轴相互联系，互成网络。



注：本图不作为权属争议依据。

三线划定

生态保护红线

锚固生态本底，优先落实生态红线

生态保护红线是指在生态空间范围内具有特殊重要生态功能、必须强制性严格保护的区域。确保生态保护红线生态功能不降低、面积不减少、性质不改变。

划定面积：
72.28公顷



注：本图不作为权属争议依据。

生态保护红线分布图

主要分布在尚塘镇镇域北侧，占镇域总面积的1.14%。

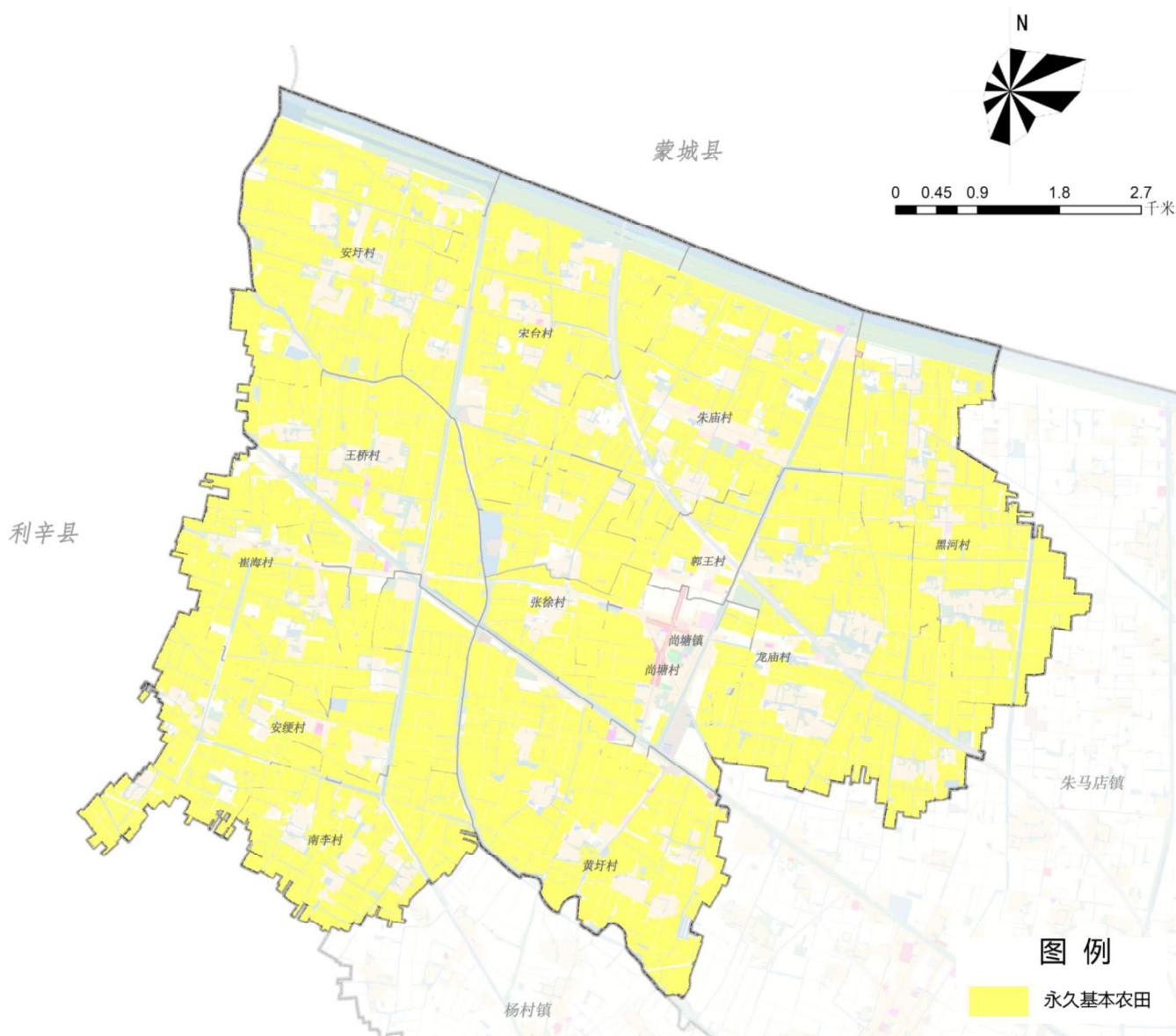
三线划定

永久基本农田

严守耕地红线，科学划定永久基本农田

永久基本农田是为保障国家粮食安全和重要农产品供给，实施永久特殊保护的耕地。凤台县传导尚塘镇永久基本农田面积总规模为4179.31公顷。

划定面积：
4179.31公顷



永久基本农田分布图

地类构成为水田、旱地、水浇地，永久基本农田占据全镇国土面积的65.9%。

三线划定

城镇开发边界

结构管控，落实城镇开发边界

城镇开发边界是在一定时期内因城镇发展需要，可以集中进行城镇开发建设、以城镇功能为主的区域边界，涉及城市、建制镇以及各类开发区等。城镇开发边界要避让重要生态功能，不占永久基本农田。

划定面积：

57.32公顷



注：本图不作为权属争议依据。

城镇开发边界划定示意图

尚塘镇共划定城镇开发边界57.32公顷，为城镇集中建设区和弹性发展区，不涉及特别用途区。

用途分区管控

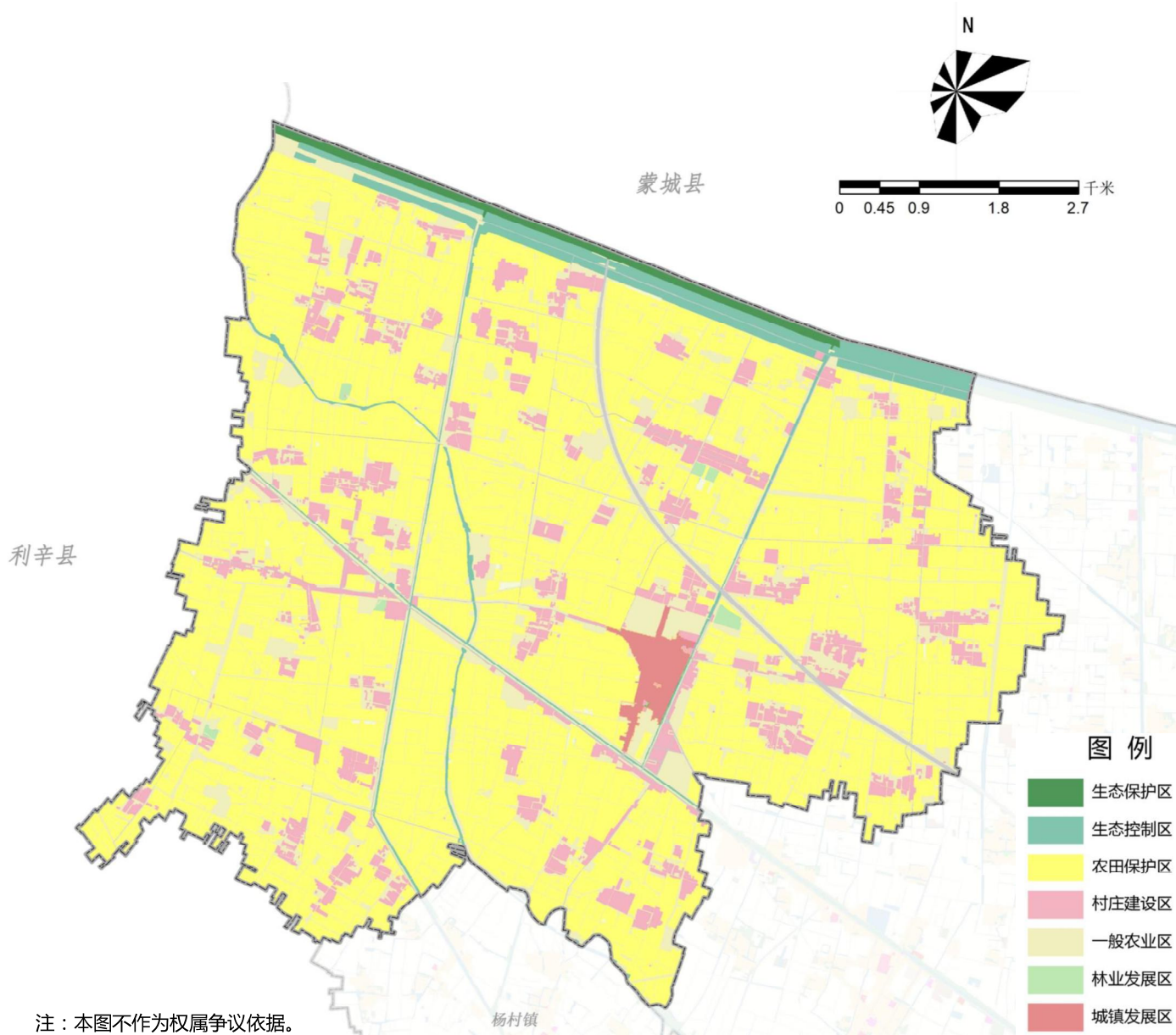
落实国土空间用途分区，优化国土空间功能分区布局

生态保护区: 生态保护红线集中划定的区域。

农田保护区: 永久基本农田相对集中需严格保护的区域。

城镇发展区: 城镇集中开发建设并可满足城镇生产、生活需要的区域。

乡村发展区: 农田保护区外，为满足农林牧渔等农业发展以及农民集中生活和生产配套为主的区域。



04

区域协作，三产融合发展

>> 产业空间布局



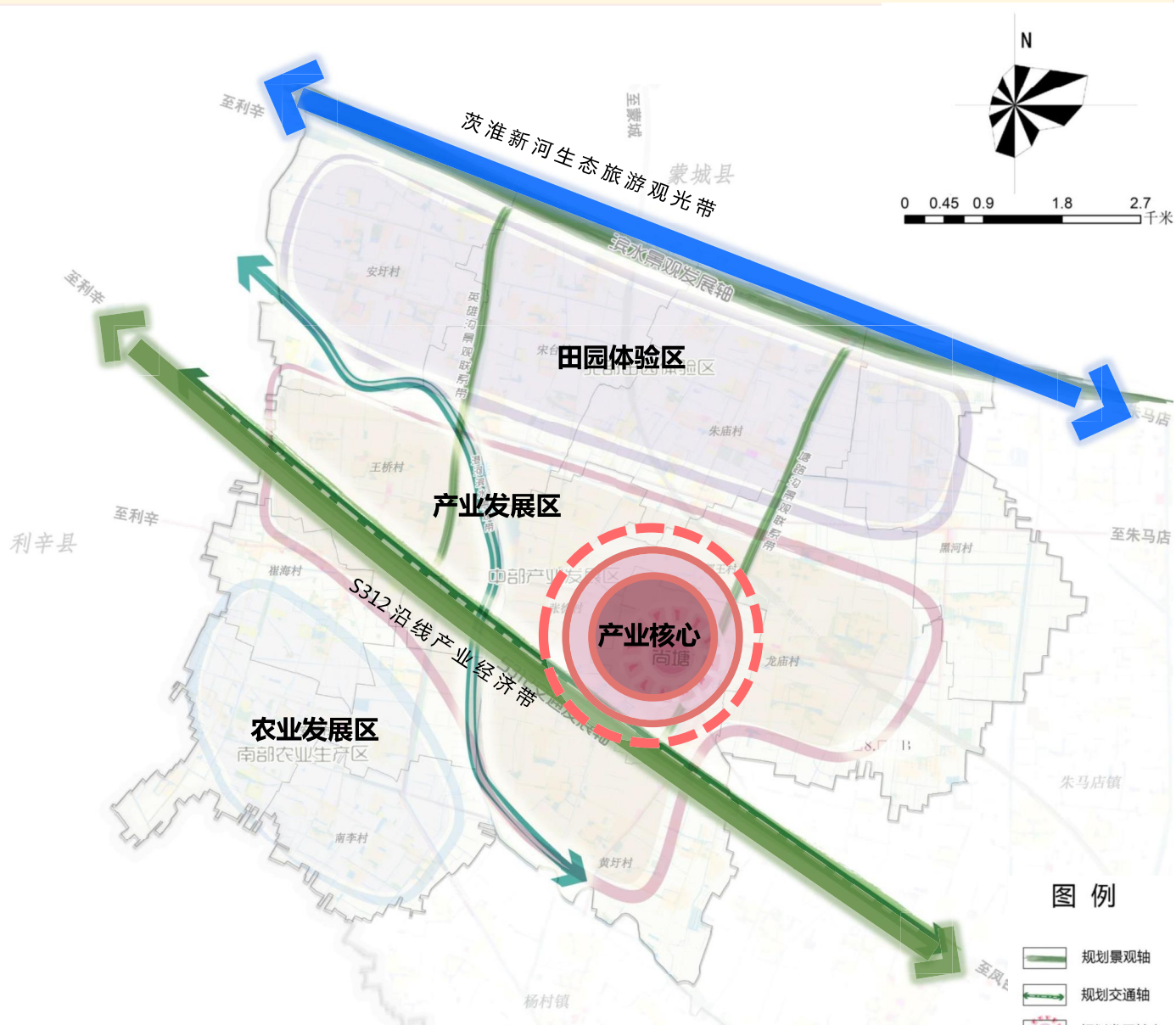
产业空间布局

构建“一核两带三区”的产业空间格局

一核：镇区综合镇区综合经济增长核心。

两带：即茨淮新河生态旅游观光带、S312沿线产业经济带。

三区：南部农业生产区、中部产业发展区、北部田园体验区。



注：本图不作为权属争议依据。

05

促进繁荣，统筹镇村体系

>>镇村体系

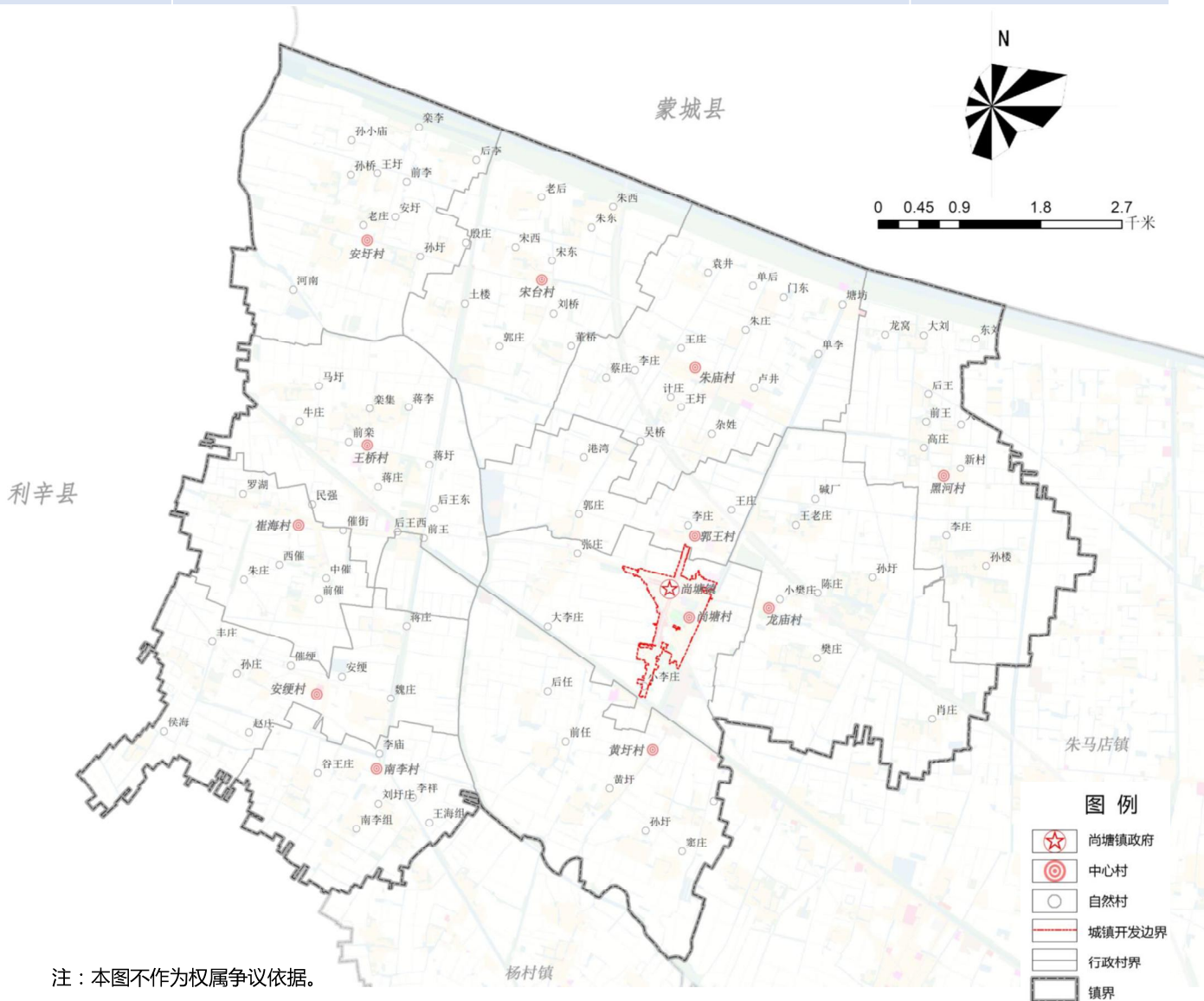
>>村庄分类



镇村体系

【形成“镇政府驻地—中心村—自然村”镇村体系】

乡镇名称	中心村	自然村
尚塘镇	龙庙中心村、黑河中心村、朱庙中心村、宋台中心村、安圩中心村、王桥中心村、崔海中心村、安埂中心村、南李中心村、黄圩中心村、郭王中心村。	37个自然居民点

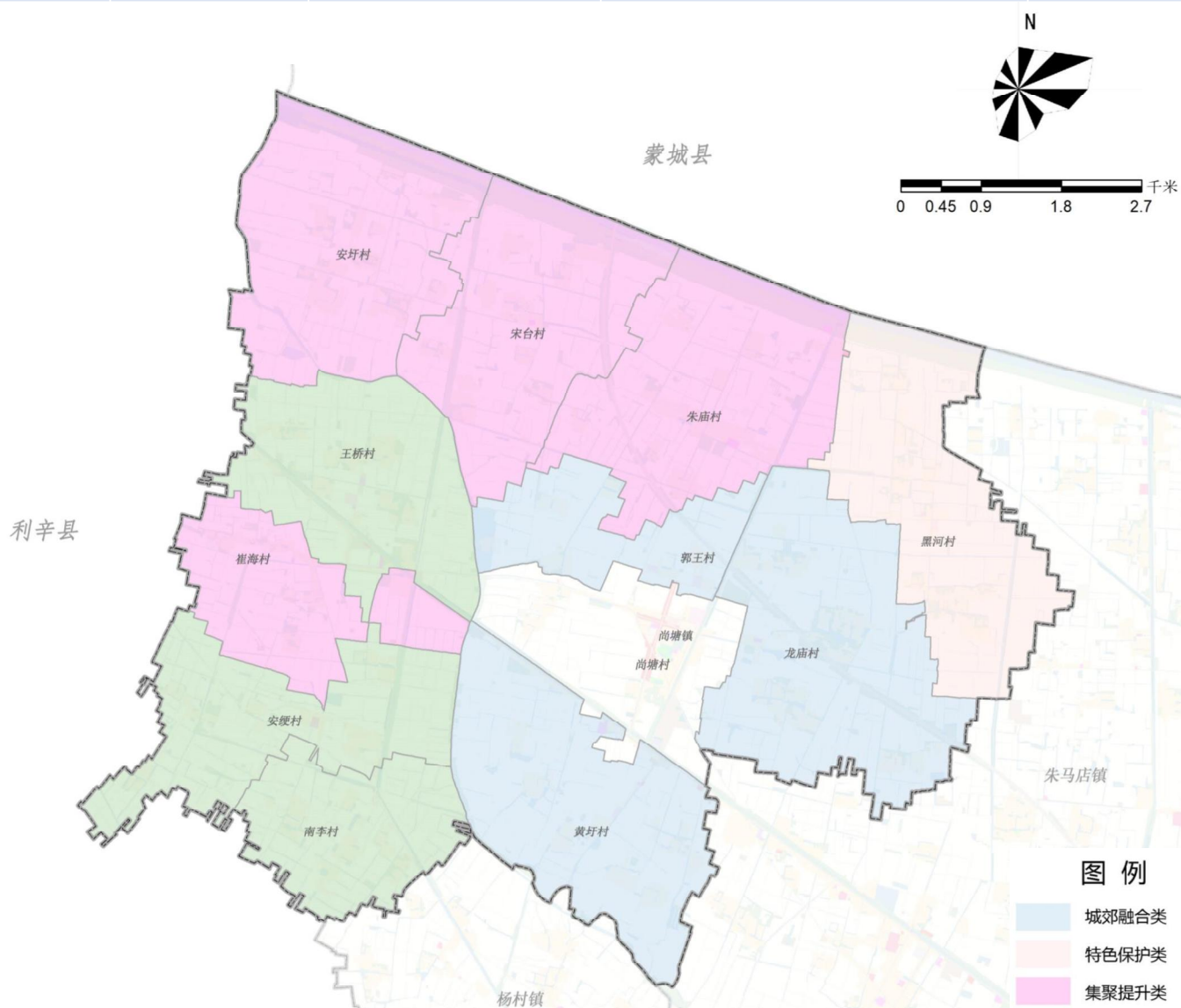


注：本图不作为权属争议依据。

村庄分类

城郊融合类、集聚提升类、特色保护类、搬迁撤并类 四大类村庄

乡镇名称	城郊融合类	集聚提升类	特色保护类	搬迁撤并类
尚塘镇	郭王村 黄圩村 龙庙村	朱庙村 崔海村 安圩村 宋台村	黑河村	张徐村



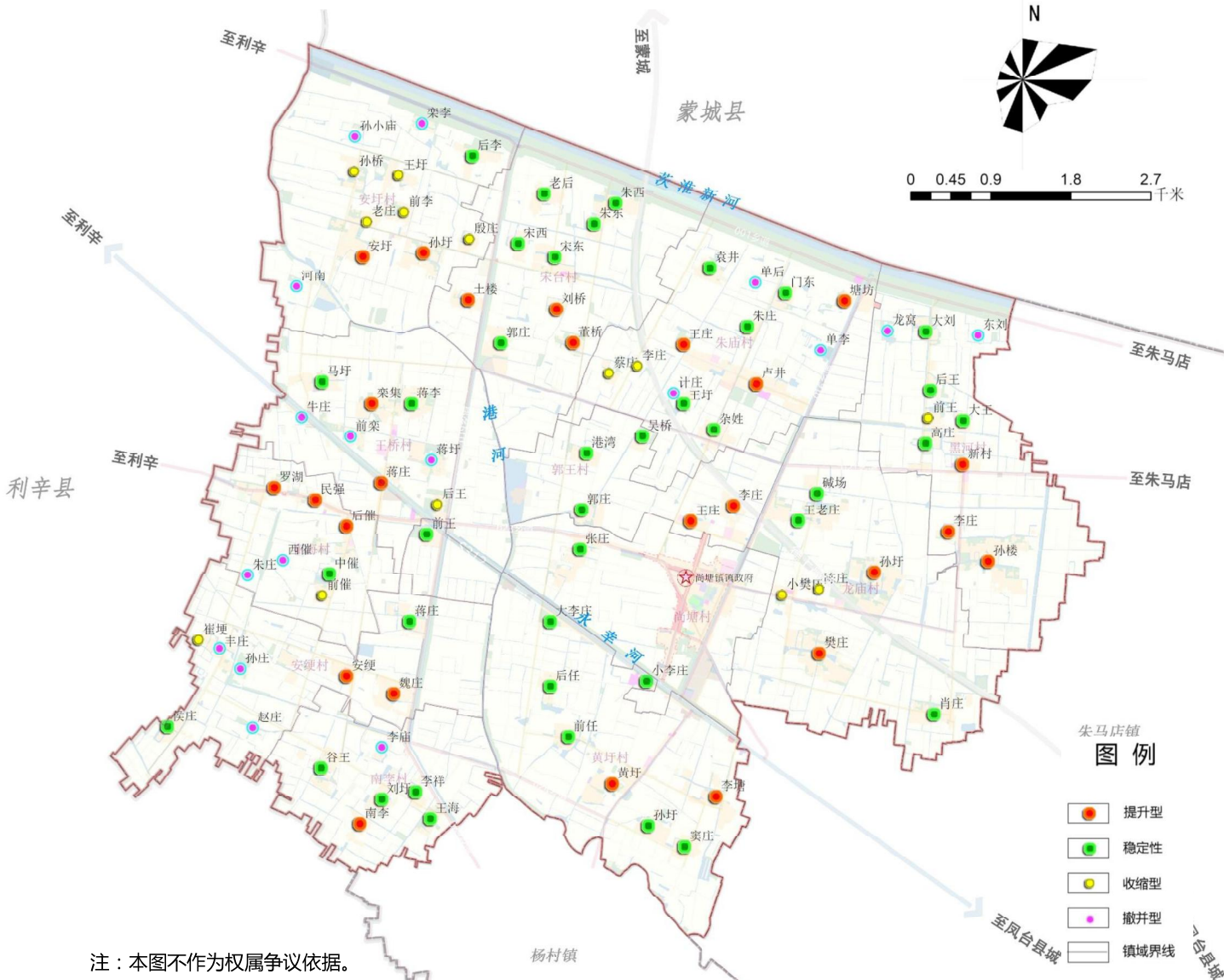
注：本图不作为权属争议依据。

村庄分类

提升型、稳定型、收缩型和撤并型 四大类村庄

尚塘镇行政村村庄分类相关情况表

名称	自然村总数 (个)	城镇开发边界外自然村数 (个)	城镇开发边界外行政村分类 (个)			
			提升型	稳定型	收缩型	撤并型
郭王村	5	5	2	3		
黄圩村	8	8	2	6		
张徐村	1	1		1		
龙庙村	7	7	2	3	2	
朱庙村	13	13	3	5	2	3
崔海村	8	8	3	2	1	2
安圩村	11	11	2	1	5	3
宋台村	9	9	3	6		
南李村	6	6	1	4		1
黑河村	10	10	3	4	1	2
王桥村	8	8	2	2	1	3
安纓村	8	8	2	2	1	3
尚塘镇合计	94	94	25	39	13	17



06

城乡融合，优化支撑体系

- >> 交通设施
- >> 公共服务设施
- >> 市政设施
- >> 防灾设施



公共服务设施

构建二级公共服务设施体系，打造城乡社区生活圈。按照“科学布局、因地制宜、集约节约、复合用地、公益优先”的原则，构建“镇-村(社区)”二级公共服务设施体系。县域公共服务设施规划图结合基层管理需求划定5分钟城镇社区生活圈，乡村按照慢行可达的空间范围，结合行政村边界划定乡村社区生活圈配置公服设施。



镇政府驻地公共服务设施

镇政府驻地公共服务设施主要位于镇政府驻地及周边，为居民提供日常生活服务，构建5分钟生活圈。主要配置镇级党群服务中心、文化活动中心、中小学及幼儿园、室外综合健身场地、卫生服务中心(卫生院)、养老服务、菜市场、商业网点等设施。



村公共服务设施

村公共服务设施主要分布于各行政村的中心村，为居民日常生活提供便利，推进城乡公共服务均等化。主要配置村级党群服务中心、社区文化活动中心、运动广场、村卫生室、老年活动室、村务室、便民农家店、物流配送点等设施。

市政设施



给水工程规划

规划保留朱庙自来水厂，挖掘供水能力，完善镇区供水管网系统，改造镇区老化供配水管网，防止出现爆管、漏水等现象；新设管网沿规划道路敷设。



排水工程规划

集镇内排水采用雨污分流制，污水统一排放至集镇内的污水处理设施，经处理达标后排入水体；镇政府驻地、中心村生活污水治理设施全覆盖，镇政府驻地污水处理率**达到90%**。



电力工程规划

完善供电设施布局，优化电网结构。保留和优化**35kv现状尚塘变电站**，改善现状供电状况。



环卫工程规划

全面实现“户分类、村收集、公司转运、县集中处理”。在各个行政村、居住小区布置垃圾收集点，全域垃圾从垃圾收集点收集至垃圾中转站后，再集中外运进行无害化处理。



通信工程规划

合理规划通信设施，集约用地，统一规划建设。打造智慧城镇，构建新型5G信息网等新型基础设施项目。

防灾设施

- 以群防群治和专业监测措施为主，贯彻“预防为主、防消结合”的消防工作方针。开展地质灾害防治，强化“人防+物防+技防”的监测预警网络建设。
- 合理划定地灾重点防治区和洪水淹没区并积极主动避让，镇村空间布局与加油加气站等易燃易爆设施保持安全距离。
- 尚塘镇防洪标准按20年一遇，其他村10年一遇；地震基本烈度值为6度，重要建筑、生命线工程应相应提高设防等级。
- 规划在镇政府设置**防灾指挥中心**，镇政府驻地设固定避难场所，各村利用村委会广场、停车场及田野等开敞空间作为应急避难场所，并配置防灾物资。
- 规划形成以乡镇专职消防队为中心、村义务消防员为补充的消防网络；规划建立健全区域协同部门联动的救灾机制。



避难空间系统

防灾工程系统

应急保障系统

应急管理和灾后风险综合防控

07

土地优化，整治修复协同

- >> 农业空间综合整治与修复
- >> 生态空间综合整治与修复
- >> 城镇空间综合整治与修复

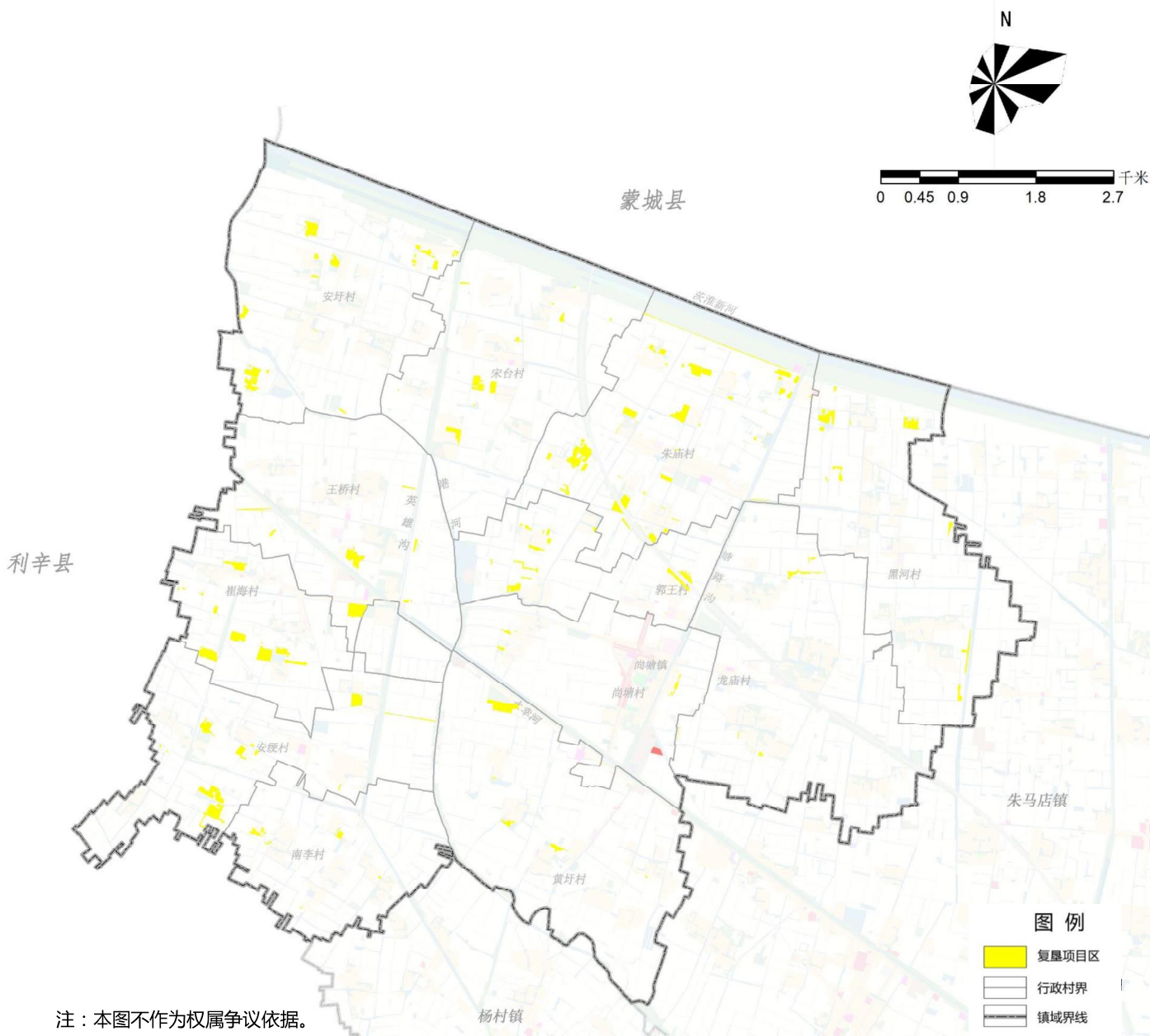


生态空间综合整治与修复

农用地整治

国土综合整治以提高土地质量和土地利用效率、增加有效耕地面积、改善生产、生活条件和生态环境为目标，采取行政、经济、法律、工程和生物等措施，对田、水、路、林、村进行综合整治，对土地利用状况进行调整改造，对土地资源重新分配。

分批次进行复垦项目落实，有效增加耕地面积通过加大对耕地特别是永久基本农田投入，提高耕地质量，促进现代农业发展。



农用地整治

生态空间综合整治与修复

林地、湿地修复

落实林地保有量、森林覆盖率保护目标，落实县级总规确定的天然林、生态公益林保护范围，细化管控要求。

维护林地生态系统结构稳定，保护其生态属性不改变，禁止破坏生态的建设活动，有序推进林地保育，加强损坏林、残次林、迹地恢复工程等。

加强林地抚育，培育健康林地。逐步分批次对杨树林等的树种进行更替，保持林地合理郁闭度，加强林业管护。

对村域内生态林加强管控，禁止乱砍乱伐，禁止任何破坏生态安全和生态平衡的建设活动。

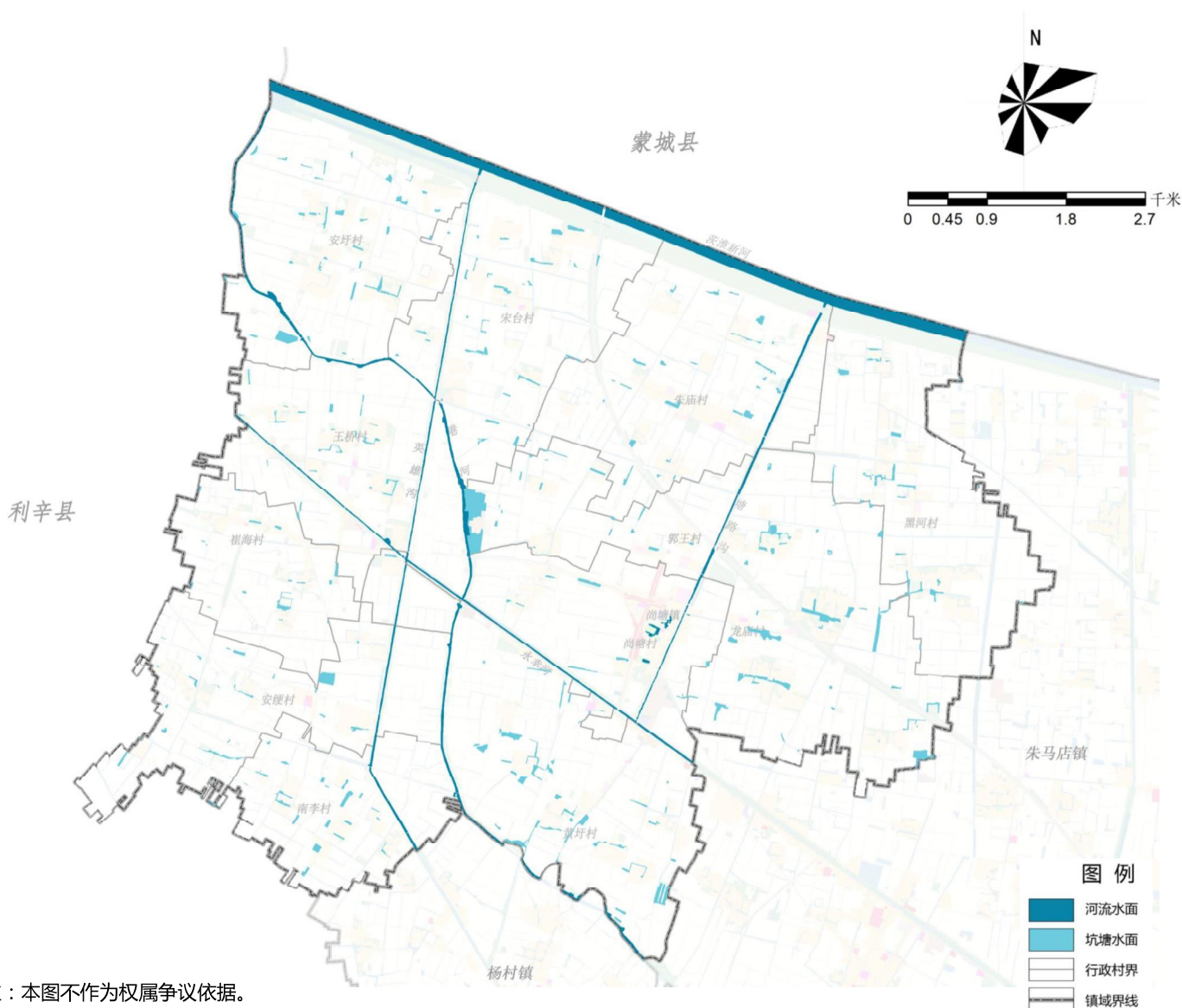


生态空间综合整治与修复

河湖水系修复

重点治理主要河湖——永幸河，港河，英雄沟，塘路沟。

- **水域整治**：实施黑臭水体治理、生态修复项目。通过河道清淤、驳岸处理、生境重构等措施，恢复水域生态环境。
- **工程建设**：防洪工程建设、清洁小流域建设、水库蓄水能力提升及除险加固。主要通过堤防加固、排灌渠道硬化、岸坡治理等，维护水生态安全。
- **污染防控**：逐步减少城乡生活、工业、农业种植和畜禽养殖等污染源排放。整顿排口、河道两侧违章排放设施，同时推进污水治理设施建设。

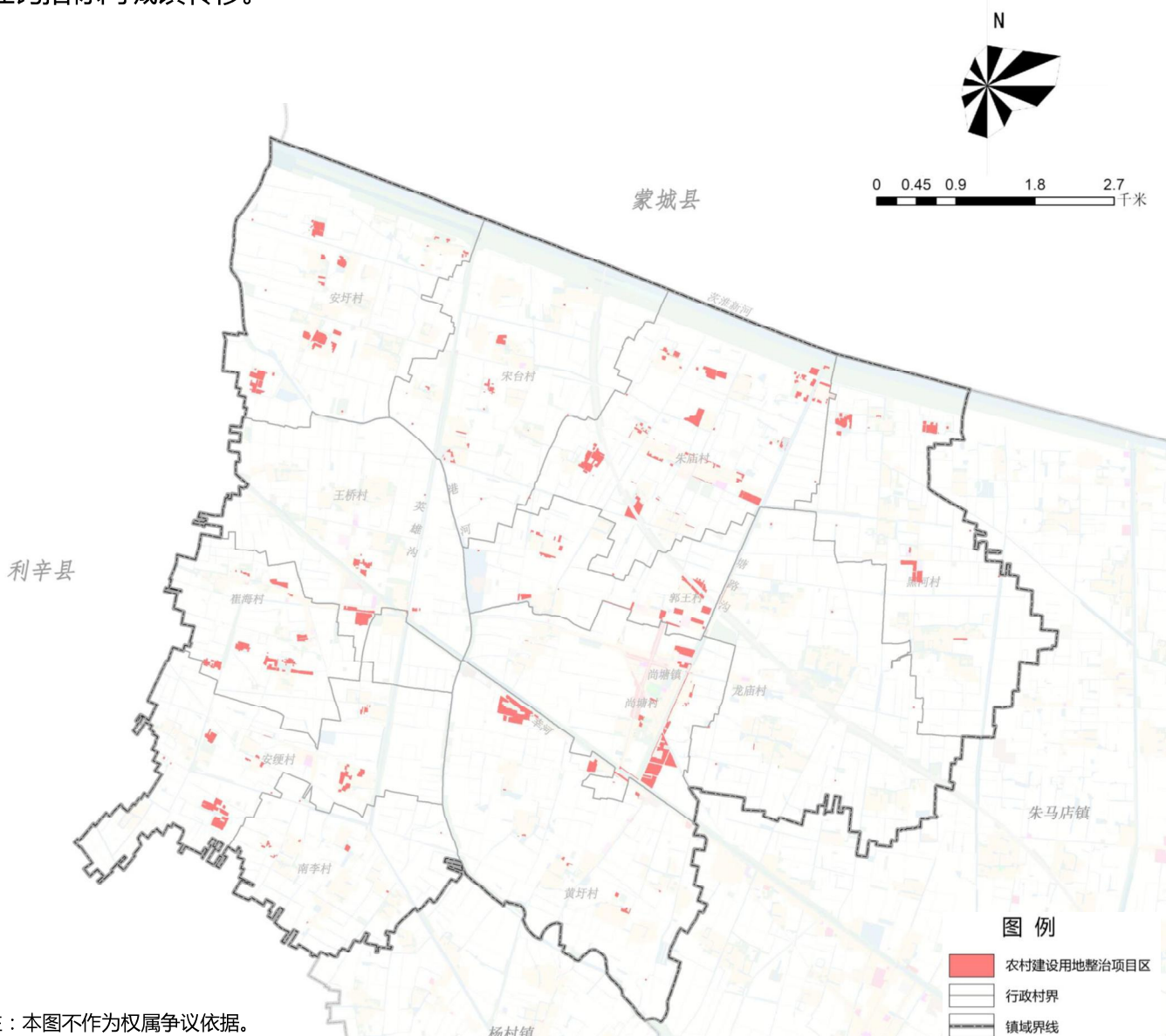


城镇空间综合整治与修复

建设用地整治

在规划范围内，加强宅基地管理，逐步解决宅基地布局散乱和超用地标准问题，引导闲置宅基地合理流转，提高农村建设用地利用效率，盘活存量建设用地，集约精准保障新农村基础设施、公共服务设施建设和产业融合发展用地。

在村庄范围内重点整治空心村、拆并的自然村、实施增减挂的项目区及其他土地利用不合理区域。与农用地整治相结合，进行整理复垦，优先复垦为耕地，节余指标优先用于农村基础设施和公共设施建设，预留部分用地指标，用于产业项目落地，其余指标用于城乡增减挂钩指标向城镇转移。



08

特色彰显，焕发文化魅力

>>历史文化保护



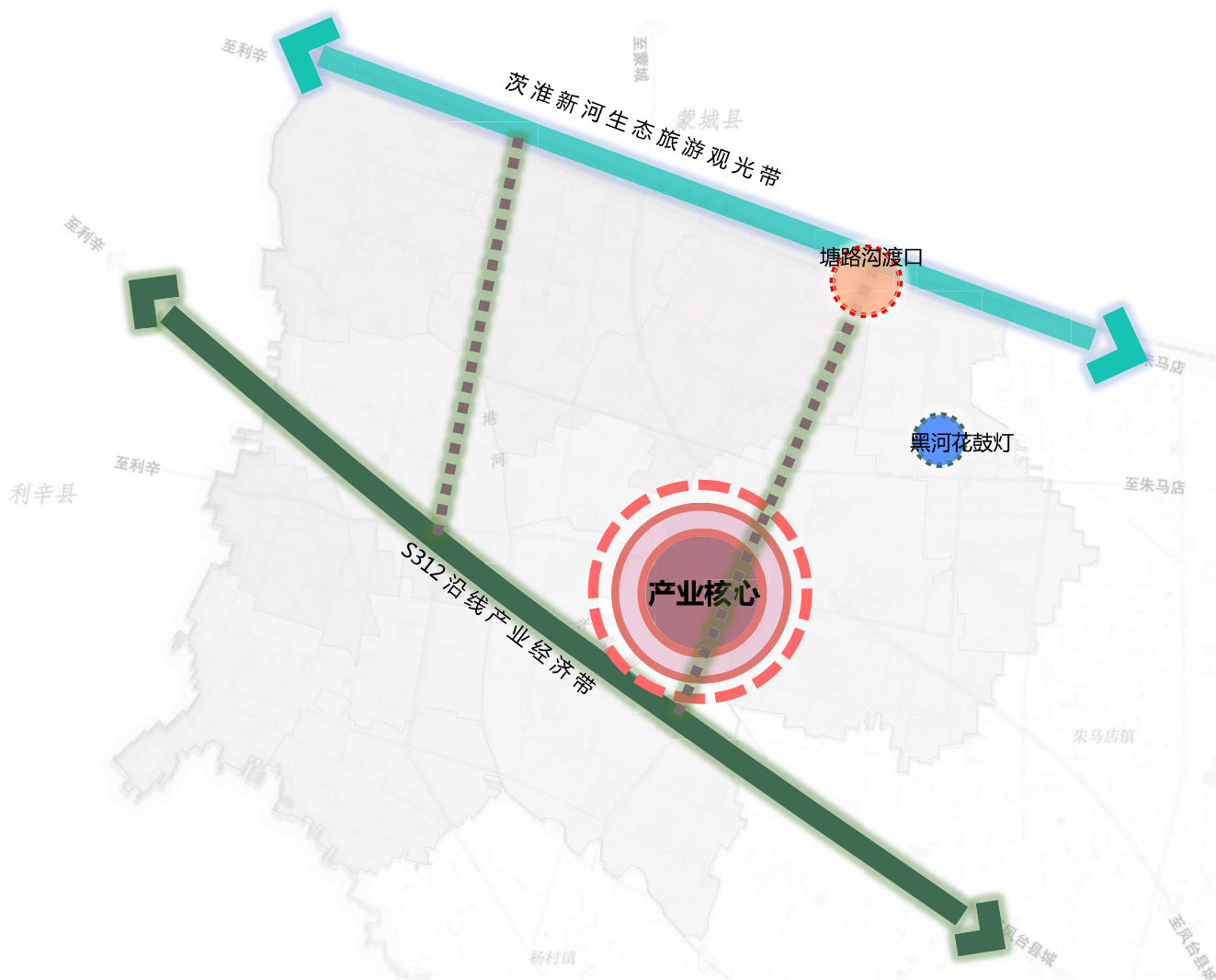
历史文化保护

特色风貌塑造

健全非物质文化遗产保护传承体系，提高非物质文化遗产保护传承水平，加大非物质文化遗产传播普及力度，强化非物质文化遗产保护。

黑河村为国家级非物质文化遗产花鼓灯起源地，也是国家级非物质文化遗产淮河大鼓的传承地，挖掘并开发围绕民俗文化为主题的展示舞台，打造淮河大鼓传承和展示基地。

以乡土文化价值为导向、以生态资源为基础，充分发挥各特色风貌区在城乡文化品质提升、区域经济发展中的资源整合作用。依托田园基底，发挥尚塘镇在县域空间中现代农业服务型城镇功能。



注：本图不作为权属争议依据。

09 规划赋能，建设品质集镇

>> 空间结构

>> 道路交通

>> 公共服务设施



空间结构

规划形成“一心三轴四区多点”城镇空间格局

“一心”：以老镇区谊民路与迎宾路交汇处的政治、经济、文化服务为中心，是镇域内群众、产业、商贸的综合服务中心。；

“三轴”：依托塘路沟路、迎宾路、省道312，打造三条轴线；

“四区”：现代生活风貌区、田园生活风貌区、田园景观风貌区、乡镇特色工业园区；

“多点”：结合规划新增的广场、公园及滨水景观带，形成多个风貌节点。



尚塘镇政府驻地空间结构规划图

道路交通

对外交通规划

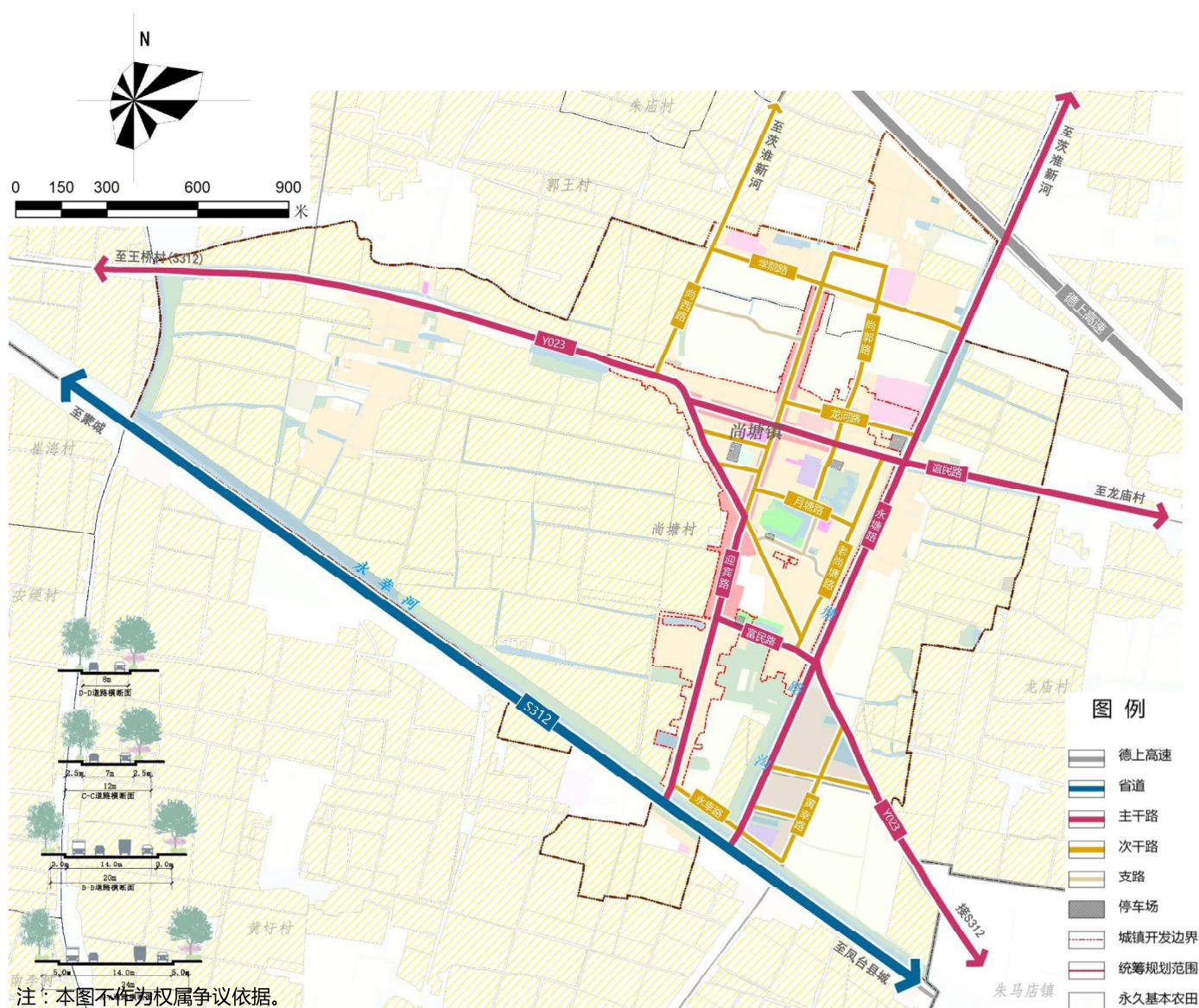
镇政府驻地对外交通主要依靠S312省道

交通体系规划

规划建设“主-次-支”三级道路体系。主干路红线宽度为10-12米，次干路道路红线宽度为8-10米，支路道路红线宽度为6-10米。提高次支路网密度，规划采用方格网式道路系统，路网间距控制在150-200米。

交通设施规划

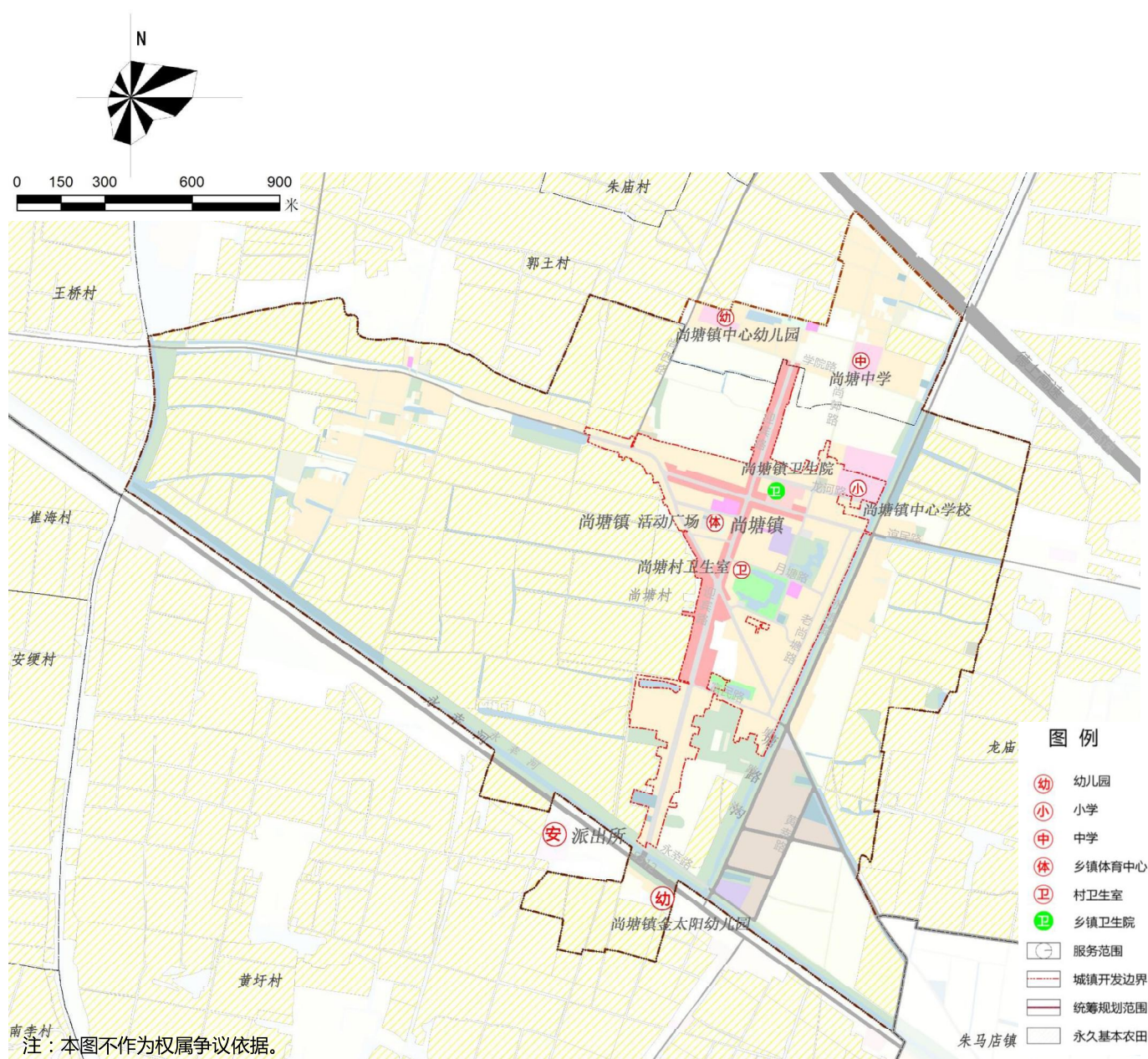
规划新建多处社会停车场，同时通过公共服务设施停车位开放共享的方式，共同形成尚塘镇停车体系。



尚塘镇政府驻地道路交通规划图

公共服务设施

中心镇区规划构建“街道级——社区级”两级公共服务中心体系。打造10分钟，5分钟社区生活圈，实现中心镇区社区生活圈全覆盖。主要配置**镇级党群服务中心、文化活动中心、中小学及幼儿园、室外综合健身场地、卫生服务中心(卫生院)、养老服务、菜市场、商业网点**等设施。



尚塘镇政府驻地公共服务设施规划图

10

落实管控，保障规划实施

- >> 加强规划实施传导
- >> 完善实施管控体系



加强规划实施传导

上位引领

县级国土空间总体规划

上位规划传导内容落实

本级规划落实

乡镇级国土空间总体规划

重要控制线

约束性指标

重大设施

主导功能

下位衔接

单元详细规划

3个单元片区

12个乡村单元



详规单元划分图

完善实施管控体系



规划分期实施



加强规划动态评估



建立国土空间规划“一张图”



加强规划实施监督



完善规划政策保障



加强规划传导

