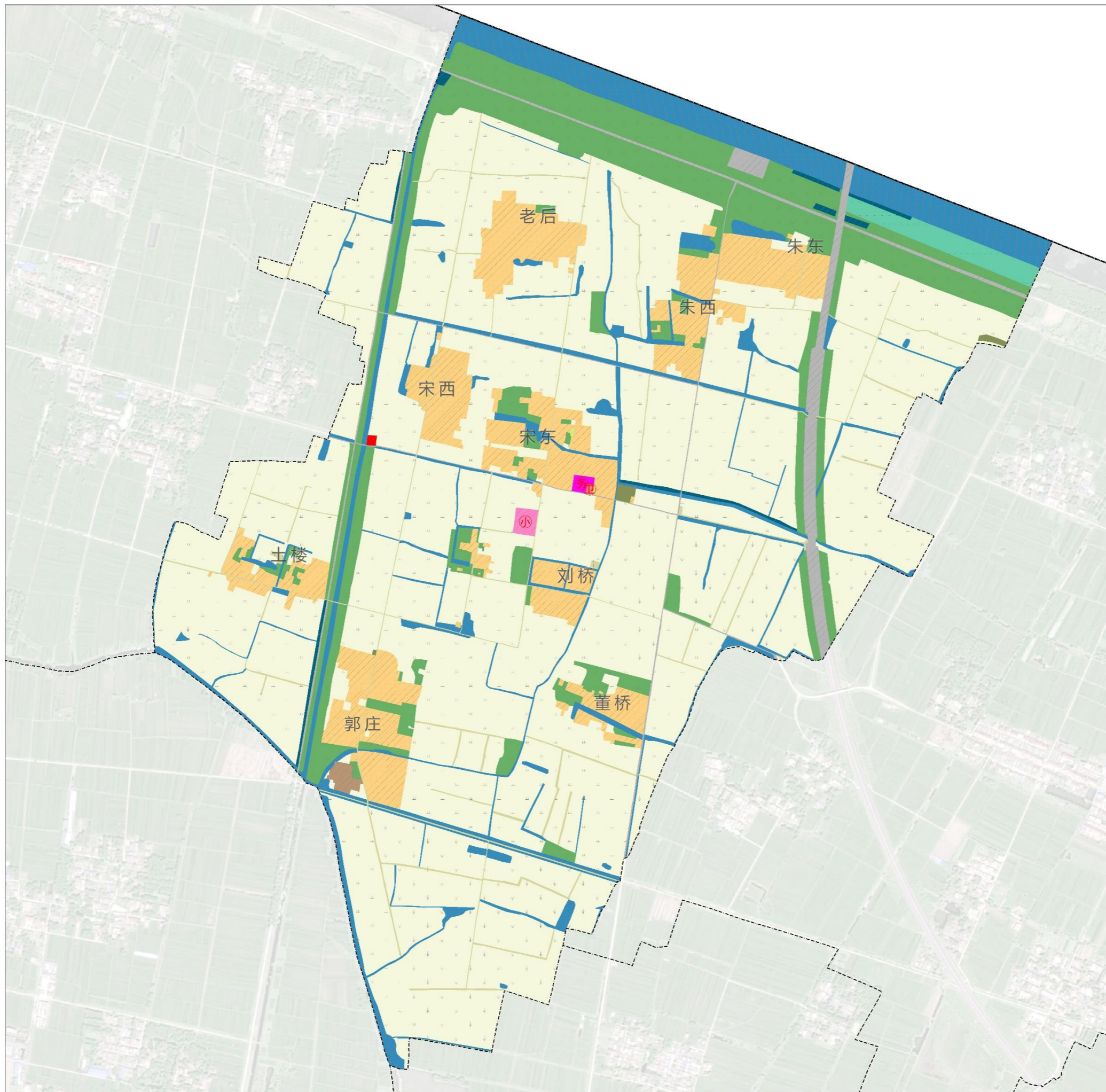


凤台县尚塘镇宋台村村庄规划 (2022-2035年)

村域国土空间规划图

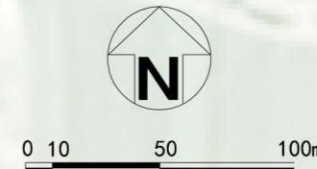


国土空间用地现状一览表

用地用海类型	现状基期年	
	面积(公顷)	比重
耕地 (01)	601.2018	100.00%
	水田 (0101)	70.0994 11.66%
	旱地 (0103)	318.1032 52.91%
	小计	388.2026 64.57%
林地 (03)	9.4616	1.57%
	乔木林地 (0301)	60.9421 10.14%
	其他林地 (0304)	小计
		70.4037 11.71%
草地 (04)	0.0303	0.01%
湿地 (05)	4.9001	0.82%
农业设施建设用地 (06)	7.8954	1.31%
	乡村道路用地 (0601)	村道用地 (060101)
		7.8954 1.31%
	畜禽养殖设施建设用地 (0603)	0.2843 0.05%
	小计	8.1797 1.36%
村庄建设用地	57.1274	9.50%
	居住用地 (07)	农村宅基地 (0703)
		0.3546 0.06%
	机关团体用地 (0801)	0.7255 0.12%
	公共管理与公共服务用地 (08)	中小学用地 (080403)
		0.0853 0.01%
	基层医疗卫生设施用地 (080602)	0.1195 0.02%
	商业服务业用地 (09)	商业用地 (0901)
		0.8807 0.15%
	工业用地 (1001)	0.7347 0.12%
	乡村道路用地 (0601)	村庄内部道路用地 (060102)
		60.0277 9.98%
	小计	11.8528 1.97%
区域基础设施用地	11.8528	1.97%
	交通运输用地 (12)	公路用地 (1202)
		0.9636 0.16%
	公用设施用地 (13)	港口码头用地 (1204)
		2.4881 0.41%
	水工设施用地 (1312)	小计
		15.3045 2.55%
其他建设用地	0.3416	0.06%
	特殊用地 (15)	宗教用地 (1503)
		0.2106 0.04%
		0.0242 0.00%
		0.5764 0.10%
	小计	0.5764 0.10%
陆地水域 (17)	28.2583	4.70%
	河流水面 (1701)	8.9460 1.49%
	坑塘水面 (1704)	16.3725 2.72%
	沟渠 (1705)	小计
		53.5768 8.91%
	合计	601.2018 100.00%

宋台中心村

宋台中心村规划用地面积为19.76公顷，规划安置60户。
规划健身活动广场、公厕、停车场地、污水处理设施等设施满足居民日常生活需求。



图例

- 01 入口标识
- 02 健身广场
- 03 小学
- 04 公共服务中心
- 05 卫生室
- 06 公厕
- 07 新建住宅
- 08 教堂
- 09 景观塘
- 10 污水处理设施

- 现状住宅
- 新建住宅
- 公共建筑
- 道路
- 水系
- 规划范围

凤台县尚塘镇宋台村村庄规划 (2022-2035年)

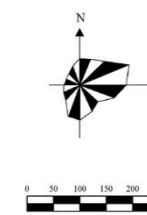
近期重点建设项目 (工程) 分布图



村庄在乡镇的位置



风向玫瑰比例尺



图例

- ① 美丽乡村建设
- ② 人居环境整治
- ③ 道路建设
- ④ 水塘整治
- ⑤ 林地复垦
- ⑥ 林地整治
- ⑦ 高标准农田建设
- ⑧ 新建污水处理设施
- ⑨ 农业设施建设用地
- ⑩ 港口码头还林
- ⑪ 宅基地复垦
- ⑫ 水塘复垦

凤台县尚塘镇宋台村村庄规划（2022-2035年）

近期建设项目（工程）表

类型	项目名称	建设内容	规模	实施单位	时序安排
国土空间综合整治	林地整治提升	对村域内林地等进行提升改造	680060m ²	尚塘镇、自规局	2022-2025
	高标准农田建设	对村域南部农田等进行提升改造	486328m ²		2022-2025
	坑塘水系修复	对村域等村庄周边急需整理的水塘进行清淤和修复	533727 m ²		2022-2025
	坑塘水系复垦	部分水塘复垦	12041m ²		2022-2025
产业发展	规划农业设施建设用地	规划农业设施建设用地一处，用于停放农业机械工具等	106299m ²	宋台村	2022-2025
	农产品加工展销管等	规划低效林地用于农产品加工			2022-2025
公共服务设施和公用设施	污水处理	新建8处集中式污水处理设施；污水管网铺设	8处	农业农村局、乡村振兴局、自规局	2022-2025
	公厕	每个自然村合建或单独新建一处	9处		2022-2025
	垃圾治理	沿路增设垃圾桶，公共区域增设分类垃圾箱，在保留居民点按照5-10户/个增设垃圾桶	全村域		2022-2025
道路交通设施	道路硬化工程	硬化村域乡村道路，宽度为4米	宽4米，长共8000米	农业农村局、乡村振兴局、交通局	2022-2024
	停车场建设	中心村新建停车场1处，村域南部、村域北部择地各新建若干停车位	3处		2022-2025
人居环境整治	扩建宅基地	在中心村内酌情酌量安置	-	尚塘镇	2022-2025
	卫生改厕	消除露天粪坑、简易茅厕和旱厕，确保户用卫生厕所普及率达到100%以上	全村	农业农村局、乡村振兴局、自规局、尚塘镇	2022-2025
	饮水安全巩固提升	完善给水管道铺设	全村		2022-2024
	水塘清淤整治	对保留的水塘清淤复绿，居民活动频繁区域设置游园步道	保留		2022-2023
	村庄绿化美化	结合村庄实际，在村庄道路、水体沿岸村庄周围、村内公共场所及重要节点等地绿化，以乔木、乡土树种为主，灌木为辅，倡导自然式种植，鼓励引导农户因地制宜发展“五小园”，实施庭院美化，达到“村庄建成区绿化覆盖率达50%，村庄建成区内道路、河渠绿化率达90%"的目标。	保留居民点		2022-2025
美丽乡村	中心村美丽乡村建设规划	中心村垃圾处理饮水安全巩固提升、卫生改厕房前屋后环境整治、道路畅通、雨污分流、河沟渠塘疏浚清淤、公共服务设施建设、村庄绿化、村庄亮化	宋台中心村		农业农村局、自规局、尚塘镇

规划期内在国土空间上进行的各类活动应按照以下规则进行，确需改变用途的，应按照国家 and 安徽省相关规定，对规划进行调整或修改。涉及永久基本农田、生态保护红线、历史文化保护线等有关控制线的，按照国家和安徽省有关要求进行管控。位于村庄建设边界外的村庄建设用地区域，在规划期内优先考虑按照实际情况逐步撤并，暂时不能撤并的，应保留现状用地规模和范围，不得扩大。

1.耕地

本村耕地保有量390.0053公顷，划定永久基本农田370.6105公顷。永久基本农田重点用于粮食生产，高标准农田原则上全部用于粮食生产，一般耕地主要用于粮食和棉、油、糖、蔬菜等农产品及饲草饲料生产，在不破坏耕地耕作层且不造成耕地地类改变的前提下，可以适度种植其他农作物。禁止非农建设和破坏耕作层、改变耕地地类的农业生产活动。

2.林地

本村林地68.0060公顷。主要用于生长乔木、竹类、灌木，禁止非农建设。公益林或生态保护红线范围内的林地禁止改变用途。

3.农业设施建设用地

本村农业设施建设用地10.6299公顷。主要用于建设为农业生产、农村生活服务的乡村道路用地以及种植设施、畜禽养殖设施、水产养殖设施，禁止非农建设。

4.居住用地

本村居住用地56.7867公顷。主要用于农村村民建造住宅及其生活附属设施建设。

5.公共管理与公共服务用地

本村公共管理与公共服务用地0.4399公顷。主要用于机关团体、科研、文化、教育、体育、卫生、社会福利等机构和设施建设。

6.绿地与开敞空间用地

本村绿地与开敞空间用地0.1332公顷。主要用于城镇、村庄建设用地区域内的公园绿地、防护绿地、广场等公共开敞空间。

7.区域基础设施用地

本村区域基础设施用地14.3409公顷，为公路用地和水工设施用地。

8.陆地水域

本村陆地水域52.3727公顷，主要为陆域内的河流、湖泊等天然陆地水域，以及水库、坑塘水面、沟渠等人工陆地水域。河流、湖泊、水库禁止改变用途，坑塘水面、沟渠禁止非农建设。

9.留白用地

本村规划预留一定的建设用地机动指标，用地留白0.7255公顷、指标留白2.3321公顷，机动指标规模不超过建设用地的5%，用于村民居住、农村公共公益设施、零星分散的乡村文旅设施及农村新产业新业态等项目。待用地性质明确后可按要求使用。在用地性质明确前，按现状地类使用，不得闲置浪费。