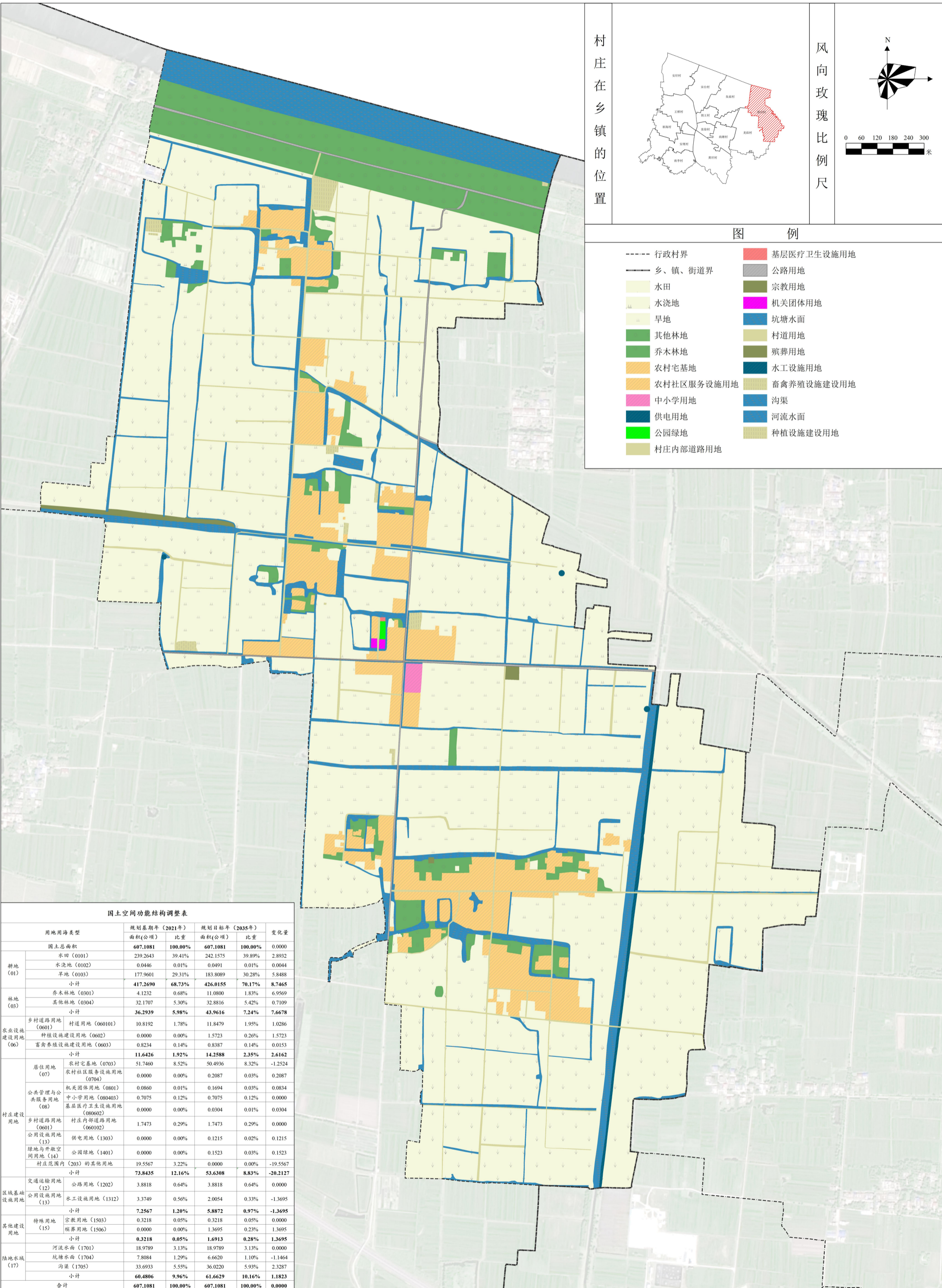
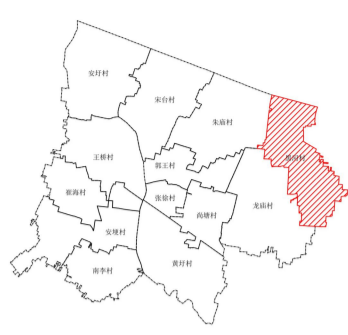


凤台县尚塘镇黑河村村庄规划（2022-2035年）

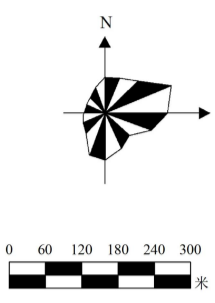
村域国土空间规划图



村庄在乡镇的位置



风向玫瑰
比例尺

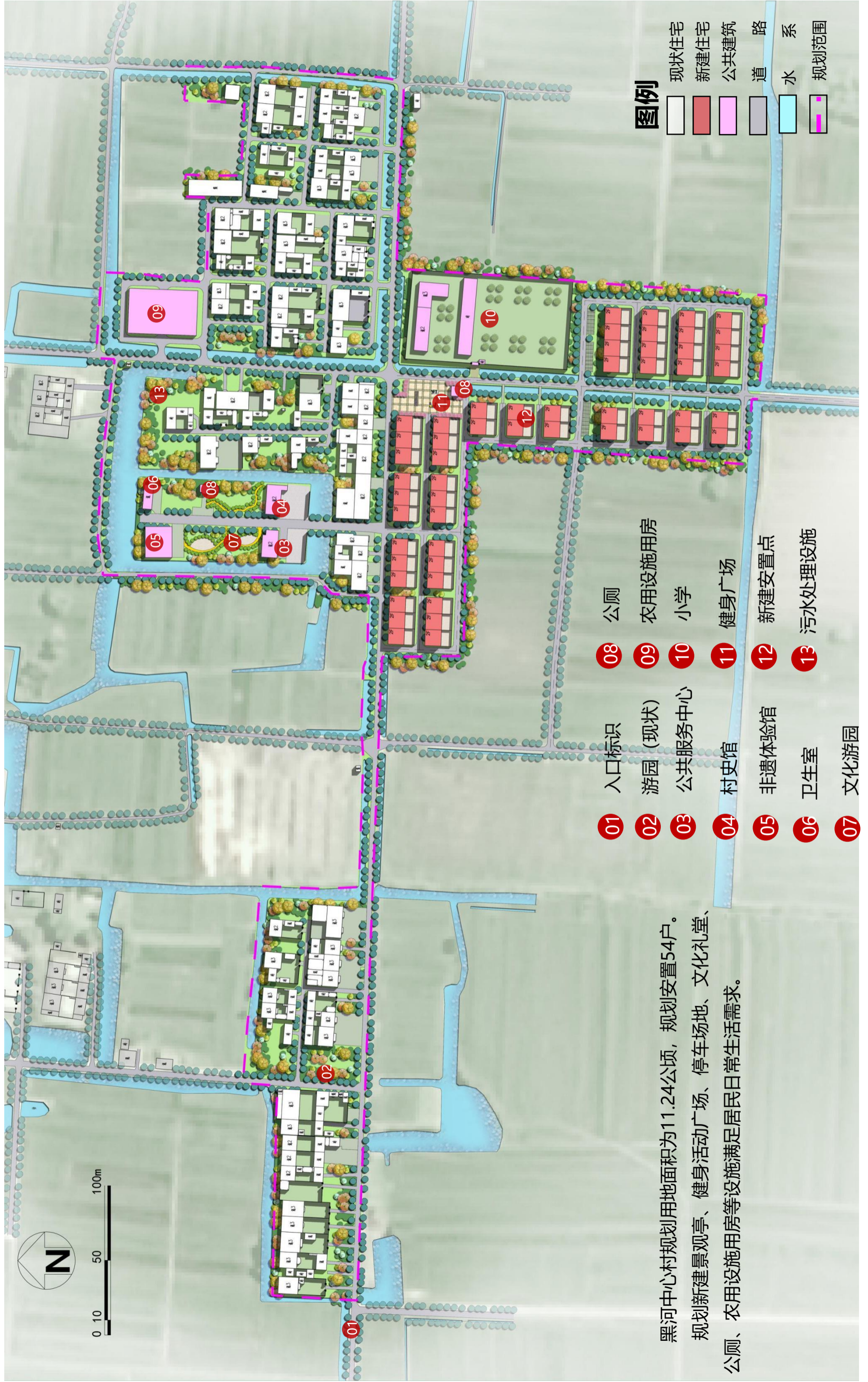


图例

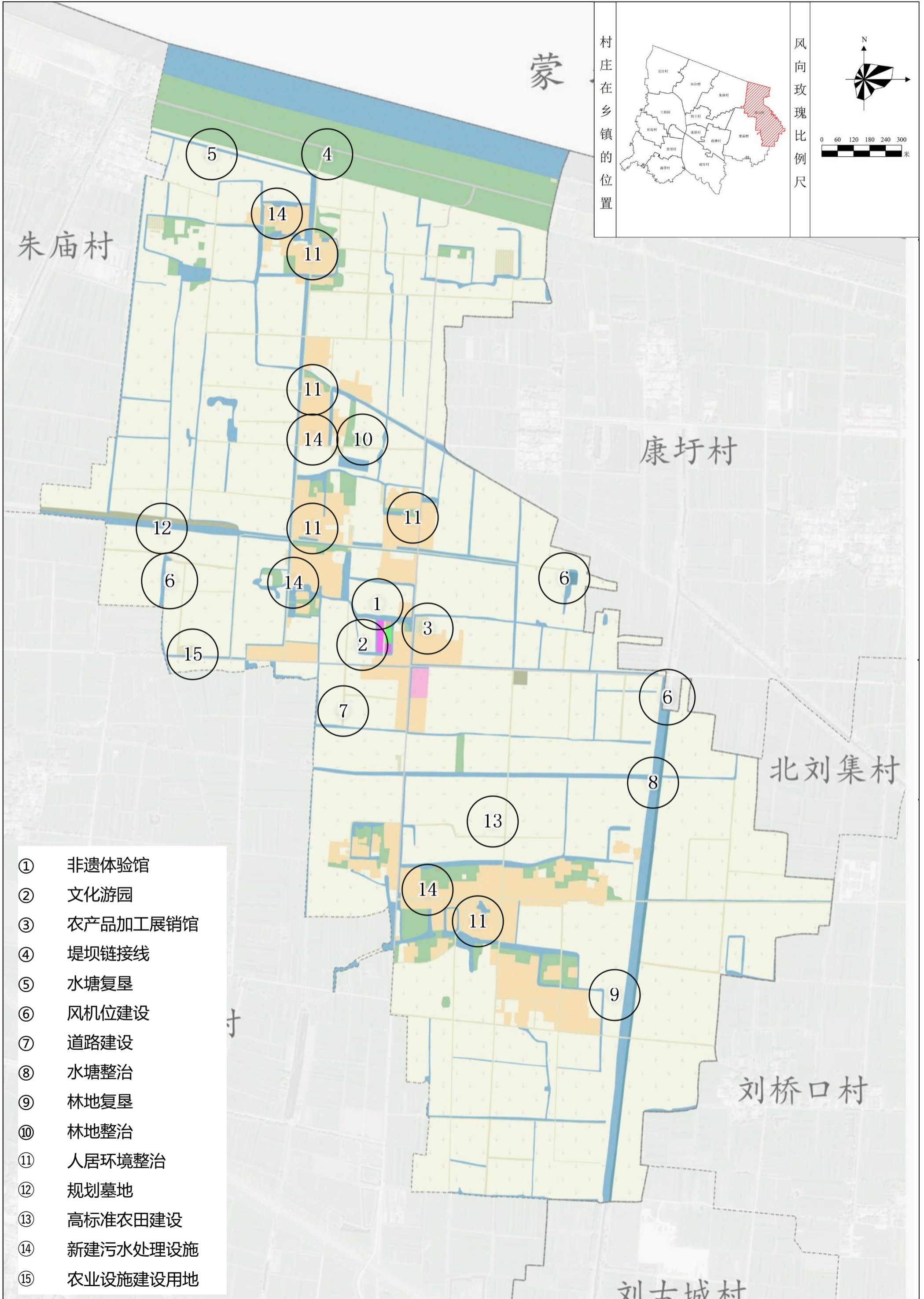
- 行政村界
- 基层医疗卫生设施用地
- 乡、镇、街道界
- 公路用地
- 水田
- 宗教用地
- 水浇地
- 机关团体用地
- 旱地
- 坑塘水面
- 其他林地
- 村道用地
- 乔木林地
- 殡葬用地
- 农村宅基地
- 水工设施用地
- 农村社区服务设施用地
- 畜禽养殖设施建设用地
- 中小学用地
- 沟渠
- 供电用地
- 河流水面
- 公园绿地
- 种植设施建设用地
- 村庄内部道路用地

国土空间功能结构调整表

用地用海类型	规划基期年（2021年）		规划目标年（2035年）		变化量		
	面积(公顷)	比重	面积(公顷)	比重			
国土总面积	607.1081	100.00%	607.1081	100.00%	0.0000		
耕地 (01)	水田 (0101)	239.2643	39.41%	242.1575	39.89%	2.8932	
	水浇地 (0102)	0.0446	0.01%	0.0491	0.01%	0.0044	
	旱地 (0103)	177.9601	29.31%	183.8089	30.28%	5.8488	
	小计	417.2690	68.73%	426.0155	70.17%	8.7465	
林地 (03)	乔木林地 (0301)	4.1232	0.68%	11.0800	1.83%	6.9569	
	其他林地 (0304)	32.1707	5.30%	32.8816	5.42%	0.7109	
小计	36.2939	5.98%	43.9616	7.24%	7.6678		
农业设施建设用地 (06)	乡村道路用地 (0601)	村道用地 (060101)	10.8192	1.78%	11.8479	1.95%	1.0286
	种植设施建设用地 (0602)		0.0000	0.00%	1.5723	0.26%	1.5723
	畜禽养殖设施建设用地 (0603)		0.8234	0.14%	0.8387	0.14%	0.0153
	小计	11.6426	1.92%	14.2588	2.35%	2.6162	
村庄建设用地 (07)	农村宅基地 (0703)		51.7460	8.52%	50.4936	8.32%	-1.2524
	农村社区服务设施用地 (0704)		0.0000	0.00%	0.2087	0.03%	0.2087
	机关团体用地 (0801)		0.0860	0.01%	0.1694	0.03%	0.0834
	中小学用地 (080403)		0.7075	0.12%	0.7075	0.12%	0.0000
	基层医疗卫生设施用地 (080602)		0.0000	0.00%	0.0304	0.01%	0.0304
	乡村道路用地 (0601)	村庄内部道路用地 (060102)	1.7473	0.29%	1.7473	0.29%	0.0000
	公用设施用地 (13)	供电用地 (1303)	0.0000	0.00%	0.1215	0.02%	0.1215
	绿地与开放空间用地 (14)	公园绿地 (1401)	0.0000	0.00%	0.1523	0.03%	0.1523
村庄范围内 (203) 的其他用地	小计	73.8435	12.16%	53.6308	8.83%	-20.2127	
区域基础设施用地 (12)	交通运输用地 (12)	公路用地 (1202)	3.8818	0.64%	3.8818	0.64%	0.0000
	公用设施用地 (13)	水工设施用地 (1312)	3.3749	0.56%	2.0054	0.33%	-1.3695
	小计	7.2567	1.20%	5.8872	0.97%	-1.3695	
	特殊用地 (15)	宗教用地 (1503)	0.3218	0.05%	0.3218	0.05%	0.0000
其他建设用地 (15)	殡葬用地 (1506)		0.0000	0.00%	1.3695	0.23%	1.3695
	小计	0.3218	0.05%	1.6913	0.28%	1.3695	
	河流水面 (1701)		18.9789	3.13%	18.9789	3.13%	0.0000
	坑塘水面 (1704)		7.8084	1.29%	6.6620	1.10%	-1.1464
	沟渠 (1705)		33.6933	5.55%	36.0220	5.93%	2.3287
小计	60.4806	9.96%	61.6629	10.16%	1.1823		
陆地水域 (17)	小计	60.4806	9.96%	61.6629	10.16%	1.1823	
合计	607.1081	100.00%	607.1081	100.00%	0.0000		



凤台县尚塘镇黑河村村庄规划 (2022-2035年) 近期重点建设项目 (工程) 分布图



凤台县尚塘镇黑河村村庄规划（2022-2035年）

近期建设项目（工程）表

类型	项目名称	建设内容	规模	实施单位	时序安排
国土空间综合整治	林地整治提升	对村域内林地等进行提升改造	433046m ²	尚塘镇、自规局	2022-2025
	高标准农田建设	对村域内农田等进行提升改造	2061415m ²		2022-2025
	坑塘水系修复	对村域等村庄周边急需整理的水塘进行清淤和修复	627067m ²		2022-2025
产业发展	非遗体验基地	非遗体验馆	2087m ²	黑河村	2022-2025
		文化游园		黑河村	2022-2023
	农产品加工展销管	规划低效林地为用于农产品加工和冷藏保鲜	3089m ²	黑河村	2022-2025
公共服务设施和公用设施	污水处理	新建5处集中式污水处理设施；污水管网铺设	5处	农业农村局、乡村振兴局、自规局	2022-2025
	规划农业设施建设用地	规划农业设施建设用地一处，用于停放农业机械工具	2896m ²		2022-2025
	公厕	每个自然村合建或单独新建一处	5处		2022-2025
	垃圾治理	沿路增设垃圾桶，公共区域增设分类垃圾箱，在保留居民点按照5-10户/个增设垃圾桶	全村域		2022-2025
	风机位建设	三处，每处面积440.52m ²	3*440.52m ²		2022-2025
道路交通设施	堤坝连接线	新建大刘至茨淮新河堤坝路连接线，宽度为7米，长度为330米	宽7米，长330米	农业农村局、乡村振兴局、交通局	2022-2024
	道路硬化工程	硬化村域乡村道路，宽度为4米	宽4米，长共5000米		2022-2025
	停车场建设	中心村新建停车场1处，村域南部、村域北部择地各新建若干停车位	3处		2022-2025
人居环境整治	扩建宅基地	在新村进行集中安置，在大刘、孙楼等酌情酌量安置	-	尚塘镇	2022-2025
	卫生改厕	消除露天粪坑、简易茅厕和旱厕，确保户用卫生厕所普及率达到100%以上	全村	农业农村局、乡村振兴局、自规局、尚塘镇	2022-2025
	饮水安全巩固提升	完善给水管道铺设	全村		2022-2024
	水塘清淤整治	对保留的水塘清淤复绿，居民活动频繁区域设置游园步道	保留		2022-2023
	村庄绿化美化	结合村庄实际，在村庄道路、水体沿岸村庄周围、村内公共场所及重要节点等地绿化，以乔木、乡土树种为主，灌木为辅，倡导自然式种植，鼓励引导农户因地制宜发展“五小园”，实施庭院美化，达到“村庄建成区绿化覆盖率达50%，村庄建成区内道路、河渠绿化率达90%”的目标。	保留居民点		2022-2025

规划期内在国土空间上进行的各类活动应按照以下规则进行，确需改变用途的，应按照国家及安徽省相关规定，对规划进行调整或修改。涉及永久基本农田、生态保护红线、历史文化保护线等有关控制线的，按照国家和安徽省有关要求进行管控。位于村庄建设边界外的村庄建设用地，在规划期内优先考虑按照实际情况逐步撤并，暂时不能撤并的，应保留现状用地规模和范围，不得扩大。

1.耕地

本村耕地保有量423.5900公顷，划定永久基本农田393.8773公顷。永久基本农田重点用于粮食生产，高标准农田原则上全部用于粮食生产，一般耕地主要用于粮食和棉、油、糖、蔬菜等农产品及饲草饲料生产，

在不破坏耕地耕作层且不造成耕地地类改变的前提下，可以适度种植其他农作物。禁止非农建设和破坏耕作层、改变耕地地类的农业生产活动。

2.林地

本村林地43.9616公顷。主要用于生长乔木、竹类、灌木，禁止非农建设。公益林或生态保护红线范围内的林地禁止改变用途。

3.农业设施建设用地

本村农业设施建设用地14.2588公顷。主要用于建设为农业生产、农村生活服务的乡村道路用地以及种植设施、畜禽养殖设施、水产养殖设施，禁止非农建设。

4.居住用地

本村居住用地50.7023公顷。主要用于农村村民建造住宅及其生活附属设施建设。

5.公共管理与公共服务用地

本村公共管理与公共服务用地0.9073公顷。主要用于机关团体、科研、文化、教育、体育、卫生、社会福利等机构和设施建设。

6.绿地与开敞空间用地

本村绿地与开敞空间用地0.1523公顷。主要用于城镇、村庄建设用地范围内的公园绿地、防护绿地、广场等公共开敞空间。

7.区域基础设施用地

本村区域基础设施用地5.8872公顷，为公路用地和水工设施用地。

8.陆地水域

本村陆地水域61.7052公顷，主要为陆域内的河流、湖泊等天然陆地水域，以及水库、坑塘水面、沟渠等人工陆地水域。河流、湖泊、水库禁止改变用途，坑塘水面、沟渠禁止非农建设。

9.留白用地

本村规划预留一定的建设用地机动指标，机动指标规模不超过建设用地的5%，用于村民居住、农村公共公益设施、零星分散的乡村文旅设施及农村新产业新业态等项目。待用地性质明确后可按要求使用。在用地性质明确前，按现状地类使用，不得闲置浪费。